



Le Saperin

Bulletin municipal

N° 47 - Janvier 2017



A VOTRE SERVICE

MAIRIE

TEL: 04 79 36 23 52

FAX : 04 79 36 38 95

MAIL: mairie@montsapey.fr

SECRETARIAT

Mardi : 8h - 12h et 14h - 18h

Vendredi : 14h - 19h

PERMANENCES DU MAIRE ET DES ADJOINTS

Mardi après-midi :
un des deux adjoints

Vendredi après-midi :
le maire

Entretien possible les autres
jours sur rendez-vous.

EDITO

Nous voici à l'aube de l'année 2017 et dans quelques semaines, cette équipe municipale arrivera à mi-mandat électif. Comme nous nous sommes engagés, nous nous efforcerons de respecter notre feuille de route avec la plus grande attention. Une majorité d'électeurs nous a confié un mandat dans lequel nous vous proposons de rénover certains gîtes et l'accueil de la mairie qui est notre maison commune.

Nous l'avons fait. Nous nous sommes engagés pour un projet de rénovation de « la maison de la Marie » située au centre du chef-lieu. Il fera l'objet d'une étude technique et financière et d'une préparation des dossiers en 2017. Subventions dédiées aux travaux effectués sur la mairie et les gîtes que la commune recevra et retour de TVA devraient nous permettre de réaliser un projet de restauration de cette bâtisse. Nous vous tiendrons informés et vous proposerons une réunion où nous vous espérons nombreux. Ces dossiers demandent temps et engagement mais Montsapey en vaut la peine. S'il fallait une preuve il suffirait de regarder du côté de l'accroissement de la démographie depuis quelques années dans la commune et dans le canton historique. La Porte de Maurienne n'a pas de station de ski. Certes. Mais de cette spécificité, il faut faire une richesse.

Passée de 30 000 euros en 2014 à 4 000 en 2016, la DGF (Dotation Globale de Fonctionnement) ressource versée par l'état aux collectivités est en baisse régulière. Le FPIC (Fonds de Péréquation Intercommunal et communal) prélèvement

effectué sur les ressources communales pour redistribution aux collectivités défavorisées est en hausse sur les trois dernières années. L'opportunité de diversifier les ressources paraît donc de circonstance et les gîtes communaux peuvent contribuer à plus d'indépendance.

Entretenir et valoriser notre patrimoine constitue l'une des missions des élus. Les alpages sont un élément fort de notre cadre de vie. Notre ambition est de redonner vie à l'alpage du Tour et de la Vénitier. Si l'issue d'un travail mené en 2016 et qui sera poursuivi en 2017 paraît encore incertaine, la détermination reste intacte de voir un jour un troupeau revenir sur cet alpage. Enfin dans une perspective d'amélioration des locaux dédiés aux services techniques, un certain nombre de travaux seront entrepris à la « scierie ».

Chers concitoyens

Au nom de toute l'équipe municipale, je vous présente tous mes vœux pour cette nouvelle année 2017.

B. Fargeas



Pour connaître les hommes, il faut les voir agir.

Jean-Jacques Rousseau

Emile ou de l'éducation

UN NOUVEAU VISAGE POUR LA MAIRIE

Les travaux débutés fin avril sont enfin terminés. Quelques finitions et détails sont en cours de finalisation. Pour mémoire le coût de cette réalisation (gites et mairie) est de 410 K€ TTC. Les subventions obtenues s'élèvent pour l'instant à 108K€, le FDEC devrait venir augmenter ce montant (décision prévue fin du premier semestre) ainsi que la rétrocession de la TVA sur cet investissement. Cette réhabilitation apporte beaucoup de fonctionnalité, de clarté et d'amélioration du confort et d'équipement des 3 gites notamment (plaques de cuisson, réfrigérateur, congélateur, lave vaisselle douches ...) L'immeuble est alimenté en eau chaude solaire et répond aux normes d'isolation, d'électricité et d'accès aux personnes handicapées notamment. Une inauguration officielle est envisagée au début du second trimestre. Rien n'empêche votre visite si le cœur vous en dit. Une porte ouverte sera également organisée lors des journées du patrimoine en septembre.



ALPAGE DU TOUR

Le constat que chacun peut faire en passant sur l'alpage du Tour interdit toute hésitation. Il est en mauvais état. L'alpage de la Vénitier et celui du Lac des Plans ne sont pas au mieux quant à eux. Il faut reconnaître que l'agriculture de montagne n'a rien de facile et ce versant ouest de la Lauzière est bigrement chaotique et pentu. Foin du temps où ces alpages nourrissaient quelques centaines de bovins en été et d'où l'on redescendait fromage et beurre. Ce temps est révolu.

Nous sommes désormais devant un dilemme. Abandonner la partie et accepter la fermeture des paysages avec une recrudescence des aulnes verts autrement nommés arcosses et autres plantes invasives telles que le rumex dont la graine survit quelque vingt années dans la sol ou encore la propagation des rhododendrons ou des myrtilles qui colonisent les terres acides. Cet abandon se ferait bien évidemment au mépris du cadre montagnard dans lequel Montsapey se trouve niché. Cette première perspective est difficilement envisageable sauf

à considérer que les moyens manqueront un jour et obligeront les élus à concentrer les efforts budgétaires sur les services immédiats à la population et l'entretien du cadre de vie rapproché.

L'alternative se trouve donc du côté de la sauvegarde et la reconquête de ces terres un temps délaissées pour cause de politiques agricoles axées essentiellement sur la rentabilité. La municipalité précédente a entamé ce travail en décidant de sauver le chalet du Tour avec la réfection de la toiture et de la voute de la cave.

Aujourd'hui un projet pour cet alpage ne peut dissocier l'aspect paysager et le caractère de l'imposante bâtisse que constitue le chalet. Le conseil municipal travaille désormais avec la Société d'Economie Alpestre – organisme lié à la chambre d'agriculture – sur la faisabilité d'un projet qui pourrait être financé par différents partenaires tels l'Europe, la Région, ou encore le département qui soutiennent des actions de reconquête pastorale.



PLAN D'AMÉNAGEMENT FORESTIER

Le précédent plan d'aménagement de la forêt communale a expiré en décembre 2015. L'essentiel des missions votées ont été réalisées par nos prédécesseurs.

Le nouveau plan qui couvre la période 2016 – 2035 a été approuvé par le conseil municipal du 7 octobre 2016. Deux réunions d'information ont été proposées aux administrés de la commune réunissant 7 personnes hors membres du conseil municipal.

Ce nouveau projet d'aménagement reprend quelques propositions restées irréalisées du précédent plan et reconduit des actions courantes mais il fait aussi un état des lieux de la forêt communale qui s'étend sur 619 hectares dont la quasi intégralité est soumise à gestion ONF.

Le peuplement de l'espace forestier présente un déséquilibre en faveur très nette de l'épicéa qui représente 83% quand le sapin n'en représente que 3% et les feuillus 14%. Une plus grande diversité des essences permettrait une meilleure résilience de la forêt face aux agents pathogènes comme le scolyte ou encore face aux intempéries et éventuellement aux changements climatiques. De nombreux peuplements sont vieillissants et clairsemés et leur renouvellement est bloqué par la végétation concurrente. Selon le rapport de l'ONF, le faible taux de régénération et la faible proportion de jeunes peuplements sont préoccupants.

Les axes de travail devraient donc porter sur les thèmes traditionnels comme les coupes et l'entretien du domaine (pistes, dépressage, bornage...) mais aussi et surtout sur la régénération à des fins de pérennité pour les générations futures. Un travail dans cette direction nécessitera d'importants investissements en plusieurs étapes.



MAITRE RESTAURATEUR



Après le label « Maître Restaurateur » obtenu par Sandrine et Jérémy, Une nouvelle étape vient d'être franchie avec l'entrée du CHAUDRON dans le Gault et Millau. Un grand bravo pour cette reconnaissance du travail accompli.

CONTAINERS SEMI ENTERRÉS

Situé dans le virage des bruyères, le P A V (Point d'Apport Volontaire) sera aménagé A la fin du premier semestre 2017. 5 containers de 5m3 enterrés remplaceront les collecteurs actuels : 2 pour les ordures ménagères (sacs de 100l maximum), 2 pour le tri et 1 pour le verre. Le terrassement et l'aménagement environnant seront à la charge de la commune, les containers étant fournis par le SIRTOMM. Ils remplaceront les différents locaux actuels. Cela apportera une optimisation du traitement des déchets et permettra aux agents communaux de consacrer davantage de temps à d'autres tâches plus gratifiantes et utiles.



ASSOCIATION MONTSAPEY AVENIR ET PATRIMOINE



L'Association a été très active en 2016 :

- Le 25 juin en participant à la Fête de la Montagne, le mauvais temps a contrarié le programme de la journée.
- Au Chalet du Tour par plusieurs journées de travail des bénévoles surtout le 17 Août avec 10 bénévoles et un employé communal et le pique-nique du 25 août avec plus d'une vingtaine de participants sous un beau soleil, journée très conviviale.
- Le 25 août à 18h30 à la salle des Fêtes avec la projection des photos anciennes des habitants de Montsapey et cartes postales également très anciennes que J P Ruffier a enregistrées sur son ordinateur, environ 400. Il les a classées par famille, photos de classes, photos de militaires etc. La salle des Fêtes a fait le plein de spectateurs actifs et conquis, des anecdotes ou des compléments de renseignements sur certaines photos ont enrichi la projection. Jean Pierre est toujours demandeur
- d'autres photos et d'autres vieilles cartes postales, nous envisageons de faire un recueil plus tard.
- Le samedi 27 Août avec la conférence de Mr Pierre Judet, sur le thème des « ressources naturelles et société – La Porte de Maurienne sidérurgique et minières
- Au XIX^e siècle, conférence organisée avec le Grand Filon, très enrichissante
- Avec les Journées Européennes du Patrimoine les 17 et 18 septembre :
- Fabrication des pains toujours très appréciés –
- Les expositions de la Grange ont eu un réel succès : « Hommage à Eugène Villermet , la fabrication de pain, les aquarelles de Françoise Tadel et la dentelle et démonstration de la dentelle aux fuseaux ».

Quant au film d'Erik Lapied « Alexandre, fils de berger » a ravi un public nombreux, film passionnant avec de beaux paysages.

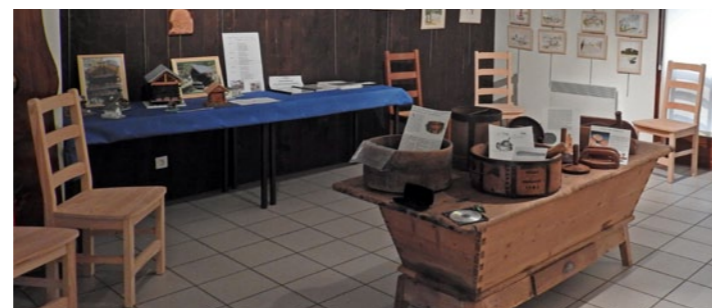
Enfin la Fondation du Patrimoine a accepté notre dossier sur le Chalet du Tour en vue des souscriptions qui serviront pour la continuité des travaux. Tous les membres de l'association présentent leurs sincères condoléances à Mr François Plasse et à toute sa famille pour le décès de Mireille, son épouse, et prennent part à leur chagrin.

La Présidente

La fondation du patrimoine a référencé la rénovation du Chalet du Tour. La plaquette jointe à ce SAPERIN vous en précisera le projet.

Cette fondation a attribué une subvention de 2000 euros qui viendront s'ajouter à celle de 12 000 euros octroyée sur la réserve parlementaire de notre députée Madame Béatrice SANTAIS.

Une souscription est en cours permettant une réduction de l'impôt sur le revenu à hauteur de 66%.



LES SENTIERS D'INTÉRÊT COMMUNAUTAIRE

Dans le cadre du plan départemental des itinéraires de promenade et de randonnée, un recensement des sentiers de la commune d'intérêt départemental ou d'intérêt local a été réalisé. L'objectif de ce plan est entre autre de garantir la qualité et la pérennité des sentiers existants sur le territoire de la Savoie. Pour Montsapey, ce sont 11 itinéraires dont celui du Lac Noir qui ont ainsi été retenus avec la certitude de bénéficier de subventions pour l'entretien et la réalisation de divers aménagements durant les 3 prochaines années.

De quoi pouvoir profiter de nos belles montagnes pendant encore de longues années ...

D. Ignaczak

ADMR

La fédération ADMR (aide à domicile en milieu rurale) fédère des associations de service à la personne.

L'ADMR Porte de Maurienne, dont le siège se trouve à Randens propose une large gamme de services : ménage, repassage, garde d'enfants, petit bricolage, petit jardinage, repas à domicile, accompagnement physique et relationnel. Ces services s'adressent aux personnes âgées, aux familles, aux personnes handicapées.

C. Molliex

RÉNOVATION DE LA CENTRALE ÉLECTRIQUE

Fin novembre, GEG a fêté la fin des travaux de la centrale située sur notre commune. Pour information, ce sont 2,2 millions d'euros qui ont été investis. Les génératrices, les armoires électriques ainsi que les automatismes ont été changés. Les turbines ont été conservées et améliorées. Ce qui procure un gain de puissance de plus de 10%. GEG s'est engagé à mettre un nouveau panneau explicatif devant le bâtiment et a proposé une ouverture lors des journées du patrimoine afin que les personnes intéressées puissent en faire la visite.

C. David

LES ENFANTS À L'HONNEUR

L'aire de jeux

Conformément à nos engagements, l'aire de jeux de la commune est ouverte aux enfants de 3 à 12 ans et se situe en contrebas du chaudron. Après d'importants travaux l'aire de jeux a été réalisée en automne 2016 en partie par les employés de la commune. Ce sera pour tous, le plaisir de jouer à tout âge, seul ou avec d'autres en empruntant l'un des jeux dans une animation ludique.

L'arbre de Noël à la mairie de MONTSAPEY

Le Père Noël a illuminé la soirée en apportant les cadeaux des enfants de la commune. La magie de Noël était dans tous les coeurs avec un beau sapin dressé dans la nouvelle salle de réunion de la Mairie. Dans une ambiance chaleureuse les présents se sont retrouvés autour d'un buffet préparé par Jérémy pour un moment de gaieté et de sérénité.

JC. Delrut

LES ANCIENS

Comme chaque année, nos aînés ont eu beaucoup de plaisir à se retrouver autour d'un excellent repas concocté par Jérémy. Le champagne a été offert par nos amis les chasseurs et le vin par le comité des fêtes. L'ambiance, comme d'habitude, fut animée et joyeuse. Chacun est reparti heureux après ces retrouvailles.

Parallèlement, la traditionnelle distribution du colis pour nos Anciens a été effectuée par l'équipe du CCAS. Ces colis composés de biscuits, chocolats, confiture, sirop et fruits à l'eau de vie entièrement faits par Jérémy – Maitre Restaurateur – de l'auberge « Le Chaudron » ont ravi les bénéficiaires.

C. Molliex



J.C. VILLERMET

Fidèle à ses racines montagnardes, Jean Claude, s'est toute sa vie durant impliqué dans la vie des alpages et le maintien des terrains et pâturages de la commune de Montsapey.

Dès l'adolescence, il fut partie prenante dans le fonctionnement d'une commission communale administrant le « FRUIT COMMUN », démarche permettant dès les années 50 le regroupement des troupeaux en alpage. Ceci a eu pour conséquence la diminution des gardiens. La production laitière et la fabrication du fromage en altitude purent ainsi être mises en commun. Mais l'individualisme prévalut et Jean Claude fut un des derniers, si ce n'est le dernier responsable de la commission

Jean Claude fut toujours un de ceux qui approuvèrent le classement de la Commune de Montsapey en zone Beaufort.

En 2002 il devint président de l'Association Foncière Pastorale qui était en sommeil depuis plusieurs années. Il redonna un élan à cette association qui, avec l'aide de nombreux bénévoles, participa en particulier au défrichage des prairies autour du village.

Jean Claude, muni de sa faux et de sa « goillarde », a toujours répondu présent pour apporter son aide à la reconquête des pâturages et l'entretien des sentiers.

Rappelons qu'en 2015 il fabriqua un nouveau bachat pour le sentier Nature et Souvenir.

Jane Gavet



LES ARTS JAILLISSANTS EN 2016

Le festival Les Arts Jaillissants s'est merveilleusement déroulé à Montsapey, du 9 au 23 Juillet 2016, avec une excellente fréquentation du public et une très grande qualité artistique.

Un accueil royal de Sandrine et Jérémie à l'Auberge Le Chaudron, des œnologues et du Syndicat des Vins de Savoie, ont contribué à rendre ce cru 2016 savoureux, tant d'un point de vue musical que culinaire, avec de beaux enregistrements de CD à la clé, parmi lesquels Hervé Billaut et Guillaume Coppola (parution du CD Wiener Rhapsodie fin 2016), l'Ensemble Voces Suaves (parution du CD L'Arte del Madrigale, fin 2016) et l'Ensemble La Fenice (parution du CD Natura Amorosa fin 2017). Merci à La Municipalité et à la Communauté de Communes des Portes de Maurienne qui avaient mis les petits plats dans les grands pour la réussite de l'édition 2016.

C'est sur le thème du Bonheur que le festival Les Arts Jaillissants 2017 célébrera son XXVème anniversaire pour un large public, du 8 au 30 Juillet 2017 à Montsapey.

Le Président des AJ



Les Arts Jaillissants

montsapey savoie france

8 30
Juillet

Le Bonheur



25 Ans - du 8 au 30 Juillet 2017



II Concertino in Famiglia

Jeunes Elèves et Etudiants des Conservatoires de Musique

Randonnée / Concert



Entretiens en Maurienne

Adam Laloum, piano



Orchestre des pays de Savoie

Nicolas Chalvin, direction



Le Poème Harmonique

Vincent Dumestre, direction



Ensemble Amarillis

Héloïse Gaillard, direction



Quatuor Girard, cordes

Martin Steffens, philosophe



Spirito - Chœur Britten

Nicole Corti, direction

LE COMITÉ DES FÊTES

Ami(e)s Saperines, Saperins,

En ce début d'année, le Comité des Fêtes de Montsapey vous présente ses meilleurs vœux pour 2017.

Malgré le nombre de participants croissant à la montée pédestre, la vogue a connu un peu moins de succès. La fête du Cochonnet du 3 septembre, réservée aux habitants de Montsapey, a été une réussite avec une vingtaine de participants. La soirée s'est terminée par un repas familial au Chaudron dans une ambiance conviviale.

Comme chaque année, le Comité des Fêtes a offert le vin lors du repas des anciens.

En octobre, le repas de remerciement des bénévoles s'est déroulé au Chaudron.

Pour cette nouvelle année, le Comité des Fêtes a décidé d'organiser :

Un après-midi jeux de société, courant mars-avril, réservé aux habitants de Montsapey, suivi d'un repas le soir pour les personnes qui le désirent. La montée pédestre et la vogue se dérouleront le 20 août 2017.

Début septembre, la fête du Cochonnet, réservé aux habitants de Montsapey, suivi d'un repas le soir. Un repas dansant en octobre.

Afin de concrétiser nos projets, nous avons besoin de bénévoles. Venez nombreux à l'Assemblée Générale qui se tiendra le 8 avril 2017.

Le Président : Marc Colin



SERVICES

Mairie de MONSAPÉY

Tél : 04 79 36 23 52. Fax : 04 79 36 38 95

Mail : mairie@montsapey.fr

Secrétariat :

- Mardi de 8 à 12h et de 14h à 18h

- Vendredi de 9h à 12h et de 14h à 18h

AIGUEBELLE

Permanence au CENTRE MEDICO-SOCIAL :

Immeuble le Basmont 04 79 44 54 10

Assistante Sociale : mardi et jeudi de 9h à 12h sur RDV

Assistante Sociale MSA : Sur RDV AU 04 79 88 24 44

Puéricultrice : Consultation des nourrissons le 4^{ème} jeudi du mois sur RDV 04 79 44 54 10

Centre médico-psychologique (adulte) : 04 79 60 30 57 sur RDV

Psychologue (enfants) : 04 79 64 45 33 sur RDV

Permanence en MAIRIE D'AIGUEBELLE :

Sécurité Sociale : mardi de 9h à 12h

Trésorerie (Perception) : lundi mardi jeudi vendredi de 8h à 11h 45 et de 13h15 à 15h 30

Office du Tourisme : mardi mercredi vendredi et samedi de 9h à 12h et de 15h à 17h30. jeudi de 9h 30 à 12h et de 15h à 17h30

Association d'Animation du Canton D'AIGUEBELLE : 04 79 36 37 27

DECHETTERIES INTERCOMMUNALES

BONVILLARET : mardi mercredi et samedi de 14h à 17h , vendredi de 9h à 12h.

St LEGER : jeudi de 14h à 17h et samedi de 9h à 12h.

Agenda du Maire 2016

Comme mentionné dans le bulletin de juillet 2016, vous trouverez ci-dessous les réunions où votre commune a été représentée

VŒUX DU MAIRE 2 janv. 2016
CCPM : Réunion du bureau 6 janv. 2016
ÉCLAIRAGE PUBLIC : RDV avec Entr Bugnon 8 janv.
GALETTE DES ROIS : 10 janv. 2016
CCPM : Commission locaux 11 janv. 2016
ASADAC : Alpes Espace à Francin 12 janv. 2016
CCPM : Conseil communautaire 13 janv 2016
ALPAGE des Rouelles RDV avec alpagistes 18 janv. 2016
GÎTES&MAIRIE : RDV architecte 14 janv.
CCPM : Commission Culture 27 janv. 2016
ALPAGE : Réunion avec L.Etellin 2 févr. 2016
SPM : St Julien Mont Denis 10 févr. 2016
VISITE SÉCURITÉ au chaudron 12 FÉVR. 2016
CONSEIL MUNICIPAL 12 févr. 2016
GÎTES&MAIRIE : RDV architecte 12 févr.
GEG : RDV lot des Bruyères 18 févr. 2016
CCPM : (Espace arts visuels) 18 févr. 2016
RDV : Entreprise Manno 18 févr. 2016
CCPM : Espace arts visuels 22 févr. 2016
CA : Tourisme 1 mars 2016
SCOT : (St Remy de Me) 9 mars 2016
CCPM : 23 mars 2016
ALPAGES : Les Rouelles RDV éleveurs 5 mars 2016
ARCHIVAGE : Réunion avec l'archiviste 31 mars 2016
ONF : Journée sylvicole 7 avr. 2016
CONSEIL MUNICIPAL : 2 avr. 2016
COPIE PPT à St Michel de Maurienne 1 avr. 2016
SPM : à Jarrier 5 avr. 2016
CCPM : Réunion du bureau 7 avr. 2016
RDV Géomètre Cernay 12 avr. 2016
SIAEP 14 avr. 2016
GÎTES&MAIRIE Entr désamainage 14 avr. 2016
CCPM : Conseil communautaire 20 avr. 2016
RÉUNION SENTIER : 22 avr. 2016
CCAS : 23 Avril 2016
RDV : Promoteur Terrain Villermet 26 avr. 2016
ONF : Présentation aménagement forêt communale 29 avr.
ASSEMBLÉE GÉNÉRALE : Avenir et Patrimoine 30 avr.
INAUGURATION : route culturelle 21 mai 2016
ASSEMBLÉE GÉNÉRALE de la chasse 12 juin 2016
CCPM : Conseil communautaire 22 juin 2016
RÉUNION des conseillers départementaux à Chamousset 23 juin
CONSEIL MUNICIPAL 24 juin
CCPM : Commission culturelle CCPM 27 juin

RDV : Entreprise Eiffage 5 juillet
HÉLIPORTAGE : Balisage sentier 6 juillet
RDV GEG : 22 juillet
RÉUNION PUBLIQUE : La forêt communale 12 août
PASTORALISME : Réunion à St Etienne de Cuines 19 août
CCPM : Commission culturelle à Aiton 5 Septembre
ALPAGE DU TOUR : Etude de viabilité 27 septembre
CCPM : Conseil communautaire 28 septembre
ALPAGE DU TOUR : RDV sur le terrain 4 octobre
ALPAGE DU TOUR : RDV avec SEA La Vénitier 5 octobre
CONSEIL SYNDICAL : Syndicat mixte Lauzière 5 octobre
RDV AVEC SIRTOMM : implantation des containers 6 octobre
RÉUNION PUBLIQUE : forêt communale 7 octobre
CONSEIL MUNICIPAL : 7 octobre
CCPM : Commission des travaux 10 Octobre
ALPAGE DU TOUR : RDV avec éleveurs 19 octobre
ASSEMBLÉE GÉNÉRALE : des Arts Jaillissants 29 Octobre
RÉUNION Service de sécurité pompiers 27 octobre
ARTS JAILLISSANTS : Assemblée Générale 29 Octobre
AVENIR & PATRIMOINE : Conseil d'administration 4 novembre
GÎTES&MAIRIE Réception des travaux 10 novembre
CCPM : Commission culturelle
SIAEP : Conseil syndical 22 novembre
CCPM : réunion du bureau 28 novembre
CCPM : Commission travaux 30 novembre
PPT : Comité de pilotage 6 décembre (St Michel de Me)
CCPM : Conseil communautaire 7 décembre
SYNDICAT DU PAYS DE MAURIENNE 13 décembre
TRAVAUX GÎTES & MAIRIE : Réunion chauffagiste – 15 décembre
SIAEP : Conseil syndical 15 décembre
CCPM : Commission travaux 19 décembre
SYNDICAT MIXTE DE LA LAUZIÈRE : 21 décembre
CCPM : Conseil communautaire 22 décembre

ETAT CIVIL

Carnet de deuil

Mireille PLASSE

épouse de François PLASSE, vice-président de Montsapey, Avenir et Patrimoine. Le Conseil Municipal tient à exprimer toute sa sympathie dans cette douloureuse circonstance.

Jean Claude Villermet

nous a quittés.

Un hommage lui est rendu dans ce bulletin

